



ФИЦ  
КНЦ  
РАН



# EDUCATIONAL APPROACHES AND SCIENCE PROMOTION

November 11 2020



**The institute has PhD studies course in two training programs:**

- 06.05.01 - Geosciences (Science of Earth) (profile 25.00.36 Geoecology),
- 06.06.01 - Biological Sciences (profile 03.02.08 Ecology).

In 2020, 13 peoples are studied at the Institute's PhD program

Over the past three years, two PhD and one full doctoral thesis have been defended.



The INEP regularly holds major scientific conferences, seminars, schools.



International Conference «Environmental challenges of the North and ways to their solution» - Apatity, September 2021



Scientific school “Water Resources: Research and Management” (WRRM) – Apatity, April 2021



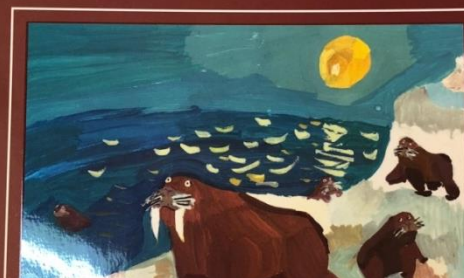
# Two editions of the «Red Book of the Murmansk Region through the eyes of children» was published in 2017 and 2018

## Красная книга Мурманской области глазами детей



Красная книга Мурманской области глазами детей

## КРАСНАЯ КНИГА МУРМАНСКОЙ ОБЛАСТИ ГЛАЗАМИ ДЕТЕЙ



### СОСУДИСТЫЕ РАСТЕНИЯ

**Одуванчик белоязычковый** – *Taraxacum leucostachyum* Венци. Категория: 1а (вид, находящийся под непосредственной угрозой исчезновения).

Еще одним эндемом Мурманской области является одуванчик белоязычковый или турьемынский. Как можно судить по названию, этот вид встречается только на Турьем мысе и больше нигде в мире. Вид поселяется на склонах приморских скал, в трещинах, на узких карнизах, на крутых уступах на небольшом удалении от

воды. Цветет в июне – июле. По внешнему виду это растение очень похоже на привычный нам одуванчик лекарственный, только немного меньше по размерам, с более узкими листьями и, главное, с белыми, а не желтыми соцветиями. То, что мы привыкли называть цветками, у одуванчика – одиночное соцветие корзинка, состоящее из язычковых цветков. Его зеленовато-серые семена с белым длинным хохолком разносятся ветром, как и у многих других видов семейства Астровые. Одуванчик белоязычковый также включен в Красную книгу России.



**Одуванчик белоязычковый.**

Ксения Колесова, 9 лет. Гуашь. 2-е место в номинации «Сосудистые растения».

**Одуванчик белоязычковый (Солнечная свежика Тальмарь).** Александр Дильмухаметов, 12 лет. Акварель, гелевая ручка. 2-е место в номинации «Сосудистые растения».





# IPPEES is the leader in the Kola Science Center for the popularization activity among population of Murmansk Region

- Popular science lecture about the nature, history and culture of the Arctic (Apatity).
- Lecture hall "The land in which I live" (Apatity and Murmansk).
- Activities with children in kindergarten and schools.
- All-Russian Science Festival "SCIENCE 0+".
- Annual Scientific and practical conference "Step in the future".
- School "A-Elita", lectures and practical classes within the project "University class".
- Annual Science Festival «Science Night» in Kirovsk



# SCIENCE PROMOTION EVENTS





# Carries out a considerable amount of popularization activity of ecological knowledge through the media

Новости Мурманска и Мурманской области

## МУРМАНСКИЙ ВЕСТНИК

Поиск

ПОЛИТИКА И ВЛАСТЬ | ОБЩЕСТВО | ЭКОНОМИКА | ПРОИСШЕСТВИЯ | ЖИЗНЬ

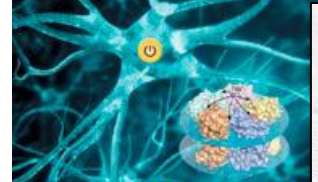
### В тихом озере чёрт-те что водится

Любителям городской рыбалки надо сматывать удочки?

05 июня, 2019 09:03 | Экология | Захар Слукоский, старший научный сотрудник Института геологии КИОЦ РАН, кандидат биологических наук

## Ученые-экологи три года будут изучать озера Мурманска, Мончегорска и Никеля

04 июля, 2019 22:32 | Лента новостей | Захар Слукоский



Хибины.com / Новости

Новости Апатиты

Мурманская область

Новости региона | Новости пользователей | Новости компаний | Рейтинг персон | Фото новости

Найти адрес

Новости / Новости региона / Экономика

Добавить новое

### Экологи КИОЦ РАН начинают работу над проектом «Феномены арктической природы» по программе Коларктик

17 июня 2019, 14:53

Местное время Воскресенье

## БЕЗ ФОРМАТА

## Так прав ли Трамп?

Апатиты. Необычная лекция прошла в минувшие выходные в рамках лектория под эгидой главы города. Владимир Даувальтер, доктор географических наук и профессор, главный научный сотрудник ИППЭС КИОЦ РАН, рассуждал на тему, прав ли американский президент, выходя из Парижского соглашения по климату.

это не только и не углерода. Главный вый эффект земной водяной пар или в тропосферы, влия менее существенн



## Загадки климата

Что ждёт планету: глобальное потепление или похолодание? Что происходит с климатом на Кольском полуострове? Почему Апатитам могли укоротить отопительный сезон? Об этом на лекции научно-популярного лекто-

ри Земля за последние 450 тыс. лет, то сейчас мы живём в эпоху межледникового. Не исключено, что новый ледниковый пере-

**ХИБИНФОРМБЮРО**  
АПАТИТЫ - КИРОВСК

Научный, популярный, нескудный. Лекторий отметил пятилетие былыми и небылицами

21 Телекомпания ТВ-21

ФЕДЕРАЛЬНЫЙ ИССЛЕДОВАТЕЛЬСКИЙ ЦЕНТР КОЛЬСКИЙ НАУЧНЫЙ ЦЕНТР РОССИЙСКОЙ АКАДЕМИИ НАУК

ИНСТИТУТЫ ▾ ОБРАЗОВАНИЕ ▾ ИССЛЕДОВАНИЯ

Главная / Пресс-служба / Новости / Институт проблем промышленной экологии Севера / ИППЭС КИОЦ РАН начинает работу над проектом «Феномены арктической природы» по программе приграничного сотрудничества Коларктик



Инфоportal Кировск Апатиты "Лавина" АПАТИТЫ КИРОВСК



**Five projects aimed at the conservation of biodiversity and the dissemination of knowledge about Northern nature were supported by Kolarctic Program for 2014-2020.**

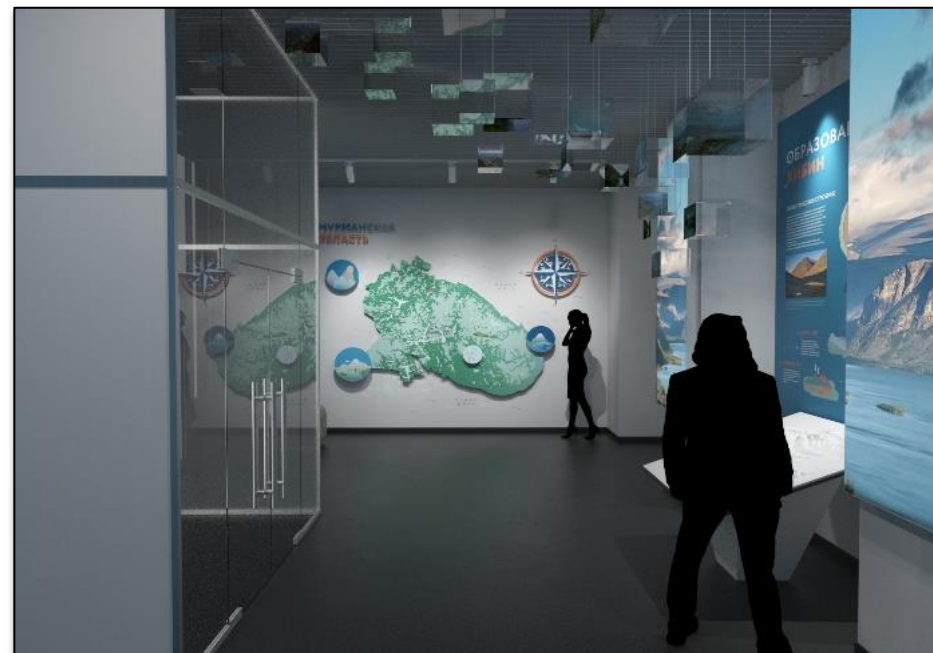
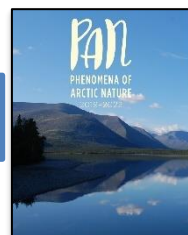
- 1) PAN KO2093 “Phenomena of Arctic Nature”:** stationary multimedia exhibition on the Khibiny National Park nature and a platform for observing the Northern Lights will be created. Finnish participate Metsähallitus and Parks and Wildlife Finland
- 2) ACB KO1001 “Arctic Coast Bioremediation”:** biotechnologies for the restoration of oil-contaminated coastal areas in the Arctic will be created. Finnish participate Finnish Environment Institute (SYKE)
- 3) SALMUS KO1017 “Salmonid Fish and Freshwater Pearl Mussel– Riverine Ecosystem Services and Biodiversity in the Green Belt of Fennoscandia”:** principles of protection of wild salmon and freshwater clam pearl oyster will be scientifically grounded. Finnish participate Metsähallitus, Parks and Wildlife Finland
- 4) SEESIMA KO1030 “Supporting Environmental Economic and Social Impacts of Mining Activity”:** environmentally friendly technologies for the mining industry in the Arctic will be created. Finnish participate the University of Oulu
- 5) ARINKA KO2011 "Arctic Railway Infrastructure in the Kolarctic Region":** the project will justify the methodological approaches of taking environmental and environmental factors into account, including climate change, when designing reliable railway infrastructure in the Arctic.



# PAN KO2093 “Phenomena of Arctic Nature”

Stationary multimedia exhibition on the Khibiny National Park nature and a platform for observing the Northern Lights will be created. Finnish participate Metsähallitus and Parks and Wildlife Finland

## «KhibinariUM»





# As part of the Phenomena of Arctic Nature project, an informational booklet "Khibiny for a curious tourist" has been prepared.



**REMEMBER WHILE TRAVELING**

When traveling, remember that you should leave as few traces of human presence as possible.

THEREFORE, PLEASE FOLLOW THESE SIMPLE, BUT IMPORTANT RULES:

- Do not damage, cut, dig out, or pull our plants
- Do not collect deadwood, pine and spruce twigs, break branches
- Do not disturb wild animals and their habitats. Watch them from a distance
- Do not pick chicks with your hands and carry them away
- Do not damage the soil cover and dig pits
- If you travel by car, do not drive outside existing roads
- Do not camp and make fire on sites not previously used by humans. Try to use available camping sites
- If possible, use gas burners and take waste with you
- Listen to the sounds of nature without loudspeaking devices

**Kolarctic CBC**  
EU FINLAND NORWAY RUSSIA SWEDEN

THE CROSS-BORDER AREAS OF RUSSIA, FINLAND AND NORWAY TAKE PART IN THE INTERNATIONAL PROJECT "PHENOMENA OF ARCTIC NATURE" (PAN 2019-2022) SUPPORTED BY KOLARTIC CBC PROGRAM.

PHENOMENA OF ARCTIC NATURE  
2019-2022

**PAN**

RUSSIAN PROJECT'S PARTNERS ARE:  
INSTITUTE OF NORTH INDUSTRIAL ECOLOGY PROBLEMS (INEP) KSC RAS AND NATURE STATE RESERVE „PASVIK“.

The main results of the project: the interactive exhibition Khibinarium, some nature observation sights and new educational and info materials.

**THE KHI BINY**

FOR A CURIOUS TRAVELER

THE KHI BINY ARE SOME OF THE OLDEST MOUNTAINS IN THE WORLD AND THE HIGHEST IN THE ARCTIC EUROPEAN RUSSIA.

A record amount of minerals was discovered in the mountains and amazing Red Data Book plants grow here.

- ESURET**
- 9 ..... **GAKMANA RIVER VALLEY** and the abandoned **LOVCHORITE MINE** — a monument from the exploration era of the 1930s
  - 10 ..... **JUKSPORLAK** Nature monument on the Juksporlak pass
  - 11 ..... **ASTROPHYLLITES OF MOUNT EVESLOGCHORR** Nature monument
  - 12 ..... **ROCKY** and **YUZHNOYE SKVOZNOYE** Gorges
  - 13 ..... **CRYPTOGRAM GORGE** Nature monument
  - 14 ..... **AIKUAIVENCHORR GORGE** Nature monument (Blue Lakes george)





An interactive map of environmental problems in the Barents Region has been created. The barentsmap.com project will help everyone in the region learn about which businesses are concentrated in the area and how they affect the environment. At the today, more than 300 objects were systematized.

The screenshot displays the website interface for the Barents Region environmental map. At the top, there is a navigation bar with the following links: "О БАРЕНЦ-РЕГИОНЕ", "О ПРОЕКТЕ", "ИНТЕРАКТИВНАЯ КАРТА", "ФЛОРА И ФАУНА", "БАРЕНЦ-ИНДЕКС", "ПОМОЩЬ ПРОЕКТУ", and "НОВОСТИ". The main header includes the logo and the text "КАРТА ЭКОЛОГИЧЕСКИХ ПРОБЛЕМ БАРЕНЦ-РЕГИОНА". A search bar labeled "Поиск" is located at the top left of the map area. The map itself is densely populated with various icons representing different types of environmental problems, such as factories, ships, and trees. A settings panel titled "Общие настройки" is open on the right side, showing options for filtering objects by type (e.g., "Рудники", "Промышленность", "Природные территории") and country. A tooltip at the bottom of the map identifies a specific object: "Металлический рудник Восточная Пана".



A close-up photograph of several bright green moss plants with rounded, dome-shaped heads and thin, light-colored stems. They are growing out of a dark, rich soil bed with some small twigs and organic matter. The background is softly blurred, showing more moss and soil.

Only by working together we can achieve a good result!

Thank you for your attention!